

Betriebsanleitung Typ 2400 (DN 5 und 8)

Bestimmungsgemäßer Gebrauch

Der Anwender muß zur Sicherung einer einwandfreien und gefahrenfreien Funktion und langen Lebensdauer des Gerätes die Hinweise dieser Betriebsanleitung beachten sowie die Einsatzbedingungen und zulässigen Daten gemäß Datenblatt einhalten. Die Einsatzplanung und der Betrieb des Gerätes haben nach den allgemeinen Regeln der Technik zu erfolgen. Unbeabsichtigte Beeinträchtigungen sind durch geeignete Maßnahmen zu verhindern.

Aufbau

2/2-Wege Magnetventil mit Servokolben und Muffengehäuse. Wirkungsweise A: Stromlos durch Federkraft geschlossen.

Medium

Neutrale Gase und Flüssigkeiten, die den eingesetzten Gehäusewerkstoff und Dichtwerkstoff nicht angreifen.
Dichtwerkstoffe: TB = PEEK/ NBR,
TA = PEEK/ EPDM, TF = PEEK/ FPM
Zul. Mediumtemperatur: -10 bis +80 °C
Zul. Umgebungstemperatur: max. +55 °C
Zulässiger Betriebsdruck, siehe Typschild.

Einbau

Vor Montage Anschlußleitungen von Verunreinigungen säubern. Einbaulage beliebig, vorzugsweise Magnetsystem nach oben. Durchflußrichtung beachten.

Hinweis: Schmutzfänger vor dem Ventil vermeidet Störungen. Magnetspule drehen - Sechskantmutter SW 27 lösen.

Beschädigungsgefahr! Magnetspule nicht als Hebel benutzen. Ventilgehäuse nicht verspannt einbauen.

Elektrischer Anschluß

Spannung und Stromart laut Typschild beachten. Anschluß mittels Bürkert-Gerätesteckdose - Schutzart IP 65, Kabelquerschnitt 3 x 0,75 mm², flache Steckerfahne = Erdungsanschluß. Gerätesteckdose: Einsatz um 3 x 90 ° drehbar, Anzugsmoment 1 Nm.

Störungen

Anschlüsse, Betriebsdruck und Spannung überprüfen.

"Brummen" bzw. keine Ventilfunktion:

Führungsrohr reinigen

! Festsitzender Kern bewirkt bei Wechsellspannung Spulenüberhitzung.

Ventil schließt nicht:

Drosselbohrung im Kolben reinigen bzw.

Ventil öffnet nicht:

Entlastungsbohrung reinigen.

Ersatzteile

Ersatzteile sind der Ersatzteilzeichnung zu entnehmen.

Instandsetzung

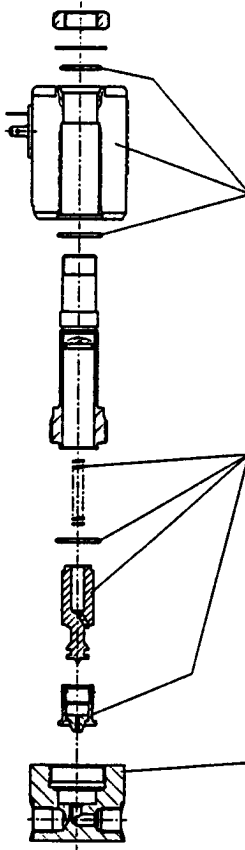
Ein Eingriff in das Ventil darf nur durch autorisiertes Fachpersonal und mit geeignetem Werkzeug vorgenommen werden.

Magnetspule abnehmen: Sechskantmutter SW 27 lösen. Magnetspule vorsichtig abziehen.

Kernführungsrohr lösen: Schlüsselfläche SW 27 benutzen, schadhafte Teile (Kern, Feder, Dichtkegel...) austauschen.

Anzugsmoment des Kernführungsrohres max. 10 Nm.

Ersatzteilzeichnung



Spulensatz

Bei Bestellung bitte Geräte-Identnummer laut
 Typschild oder Geräteschlüssel angeben.
 Bsp.: Spulenaustauschsatz für 125 290 oder
 Spulenaustauschsatz 2400-08,0-TF-MS-GM83-024/DC-14

**Verschleißteilsatz für Dichtwerkstoff TF
 (Ms-Gehäuse)**

DN	Bestell-Nummer	
	AC	DC
5	641 803	641 805
8	641 804	641 806

Ms-Gehäuse

DN	Bestell-Nummer		
	G 1/4	G 3/8	G 1/2
5	637 377	-	-
8	-	637 872	637 386

Contact addresses

Kontaktadressen

Germany / Deutschland
Allemagne
 Bürkert Fluid Control System
 Sales Centre
 Chr.-Bürkert-Str. 13-17
 D-74653 Ingelfingen
 Tel. + 49 (0) 7940 - 10 91 111
 Fax + 49 (0) 7940 - 10 91 448

E-mail: info@de.buerkert.com
International

Contact addresses can be found
 on the internet at:
 Die Kontaktadressen finden Sie
 im Internet unter:
 Les adresses se trouvent
 sur internet sous :
www.burkert.com
[Bürkert / Company / Locations](#)